



РУКОВОДСТВО

ПО ЭКСПЛУАТАЦИИ
УДАЛЕННОЙ ПАНЕЛИ

T-8000BW



ООО "ЭСКОРТ"
МОСКВА

2013

СОДЕРЖАНИЕ

1. Введение
2. Назначение
3. Основные органы управления и коммутации T-8000BW
4. Порядок подключения и функционирование
5. Технические характеристики
6. Гарантийные обязательства

Инструкция по безопасности

- Перед началом работы с блоком прочтите данную инструкцию.
- Блок необходимо устанавливать в помещении с перепадом температуры не более $-10 - +40$ °C, влажность не более 80%.
- Питание блока осуществляется от сети переменного тока (220-240V, 50HZ).
- Не рекомендуется устанавливать блок в сильно запыленных, задымленных помещениях. Нежелательно прямое попадание солнечных лучей.
- Не рекомендуется устанавливать блок в помещениях, подверженных вибрациям (вблизи станций метро, ж.д. полотна, работающих турбин).
- В помещениях с сильными перепадами напряжения, данный блок рекомендуется подключать через блок бесперебойного питания.
- При подключении к матрице вначале необходимо ее выключать, во избежание повреждения данного блока от электрического импульса.
- При чистке блока не забудьте отключить питание.
- Не допускайте контакта блока с любой влажной средой.
- При чистке или длительном простаивании блока отключите шнур питания от сети переменного тока.

1. Введение

Настоящее техническое описание и инструкция по эксплуатации предназначены для изучения принципа работы и эксплуатации удаленной панели T-8000BW

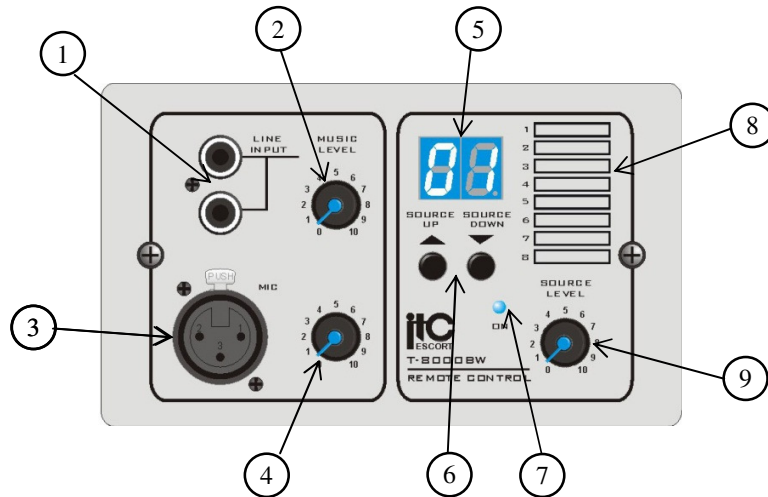
2. Назначение

Удаленная панель T-8000BW работает совместно с аудио матрицей T-8000 и предназначена для удаленного управления настройкой зоны. К одной матрице может быть подключено 8 контроллеров. Всего в системе может быть задействовано 32 удаленные панели. Контроллер используется для дистанционного выбора 8 каналов и передачи в них сообщения с дополнительных аудио источников.

Применяется для построения трансляционных и музыкальных систем.

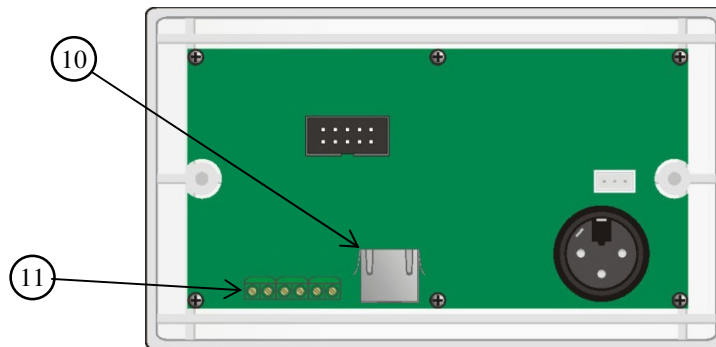
3. Основные органы управления и коммутации T-8000BW

Лицевая панель



- 1 Линейный вход для подключения источника звукового сигнала данной зоны.
- 2 Регулятор уровня входного сигнала.
- 3 Микрофонный вход для голосовых сообщений данной зоны.
- 4 Регулятор громкости микрофона.
- 5 Светодиодный индикатор источника звукового сигнала (1-8, L, OOF)
- 6 Кнопки выбора источника звукового сигнала.
- 7 Индикатор питания.
- 8 Табличка для названий источников звукового сигнала.
- 9 Общий регулятор громкости микрофонного и линейного входов.

Задняя панель



- 10 Разъем для подключения к блоку T-8000, выполнен на базе RG 45.
- 11 Разъем для подключения дополнительного питания DC 24V если длина провода превышает 50м.

4 Порядок подключения и функционирование

1. Закрепите удаленную панель в установочную коробку (приложение 1), которая идет в комплекте.
2. Подключите питание (п11) в случае, если длина провода превышает 50м.
3. Соедините удаленную панель с блоком Т-8000 (см. руководство по эксплуатации Т-8000)
4. Подключите при необходимости источник звукового сигнала к разъему(п1) и микрофон к разъему(п3)
5. Включите матрицу Т-8000.
6. Выберите источник звукового сигнала кнопками (п6)
7. Регуляторами (п2, 4 и 9 соответственно) настройте нужный уровень звука.

5. Технические характеристики

Модель	T-8000BW
Скорость передачи данных	57600bps
Максимальное удаление	1Km
Уровень сигнал/шум	MIC 65dB BGM 75dB
Уровень искажений	0.1% at 1KHz,
Выходной сигнал	0.775V/600Ω
Входной микрофонный сигнал	10mV/600Ω
Индикация	Номер звукового канала
Напряжение питания	DC 24V
Вес	0,25Kg
Габаритные размеры	86x146x33(mm)

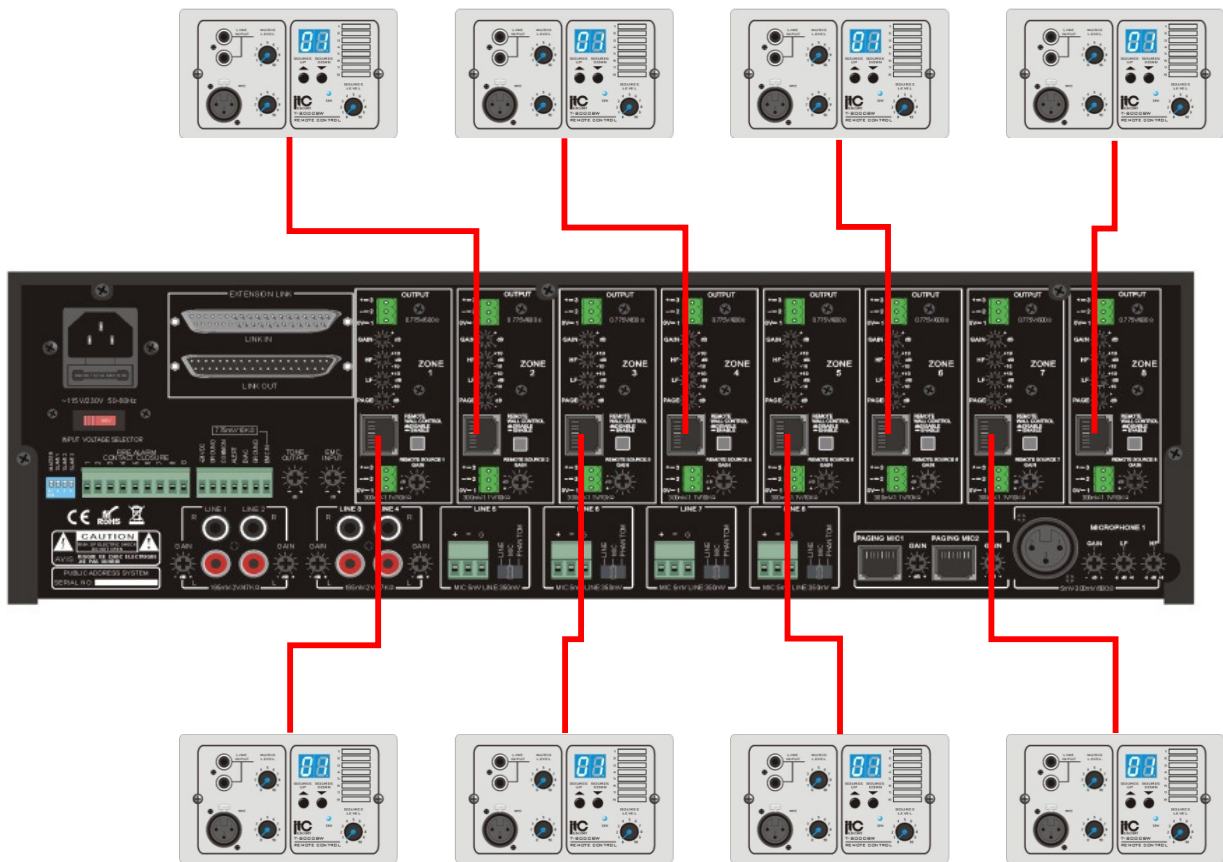
6. Гарантийные обязательства

Фирма–производитель несет гарантийные обязательства на данное оборудование в течение 12 месяцев со дня продажи.

Гарантийные обязательства не выполняются в случае:

1. Неправильного подключения.
2. Неправильной эксплуатации.
3. Выхода из строя вследствие механических повреждений.
4. Выхода из строя вследствие стихийных бедствий.

Типовая схема включения



Приложение 1:

Установочная коробка 135 x 75 x 45mm

